

ТЕСТОВЫЕ ЗАДАНИЯ

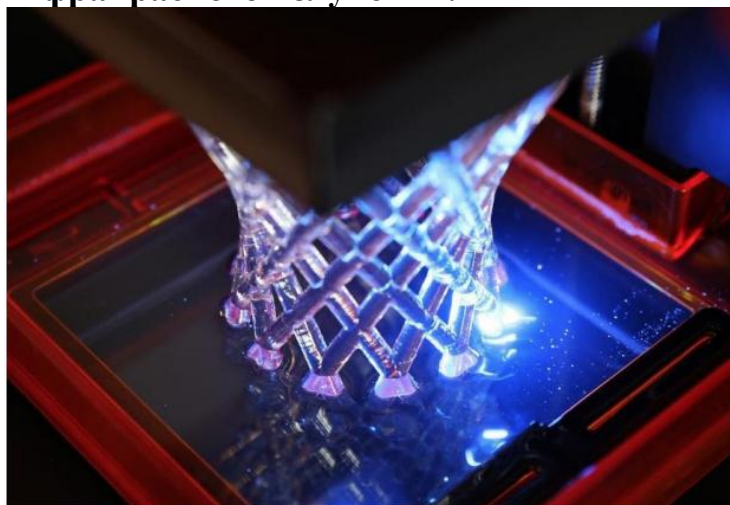
Муниципального этапа всероссийской олимпиады школьников по технологии 2023-2024
учебного года
(номинация «Культура дома, дизайн и технологии»)
Девушки 10 - 11классы

Поставьте номер правильного ответа/ответов в квадратик или запишите в предложенные строки

I. Дефектоскопист – это специалист по неразрушающему контролю. В обязанности дефектоскописта входит диагностика объектов, а также их частей на предмет выявления различных дефектов. Определите к каким основным типам профессий относится профессия «дефектоскопист»:

- а) человек – человек;
- б) человек – техника;
- в) человек – природа;
- г) человек – художественный образ.

II. Укажите название технологии 3D-прототипирования, в которой для создания 3D-моделей используют жидкий фотополимер, который затвердевает под воздействием лазера, ультрафиолетового или инфракрасного излучения.



- а) стереолитография (SLA);
- б) электронно-лучевое плавление (EBM);
- в) трёхмерное ламинирование (LOM);
- г) выборочная лазерная пайка (SLM);
- д) выборочное лазерное спекание (SLS);
- е) прямое лазерное спекание (DMLS).

III. При вышивании компьютер контактирует с:

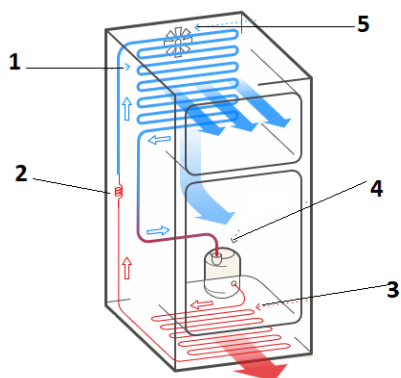
- а) полотном на руке у мастерицы;
- б) вышивальной машиной через заданные программы и рисунки;
- в) роботом, который в дальнейшем будет выполнять вышивку по его команде;
- г) среди ответов нет верного.

IV. Решите задачу:

Определите количество порций пшённой вязкой каши, которое можно приготовить из 6 кг пшена из расчета порции 200 г, если известно, что соотношение количества крупы и количества готового продукта 1:4.

Решение _____

V. Установите соответствие между названиями элементов холодильника и их изображениями:



- а) испаритель;
- б) компрессор;
- в) вентилятор;
- г) конденсатор;
- д) капиллярная.

а)	
б)	
в)	
г)	
д)	

VI. Этот сертификат подтверждает, что продукция является полностью безопасной и пригодной для дальнейшей эксплуатации:

- а) сертификат соответствия;
- б) гигиенический;
- в) сертификат о высшем образовании;
- г) сертификат на 5000 рублей.

VII. К основным задачам профессионального образования относятся:

- а) совершенствование материально-технической базы всего образования;
- б) создание на предприятиях центров практики;
- в) непрерывное развитие личности;
- г) совершенствование материальной основы профессионального образования.

VIII. Соотношение частей модели между собой и моделью в целом называется:

- а) силуэт;
- б) крой;
- в) стиль;
- г) пропорция.

IX. Штапельное волокно это:

- а) гибкое волокно животного происхождения с малыми поперечными размерами;
- б) короткие отрезки тонких волокон;
- в) высокопрочная швейная нить из непрерывного полиэфирного волокна;
- г) волокно, растительного происхождения, похожее на трубочку.

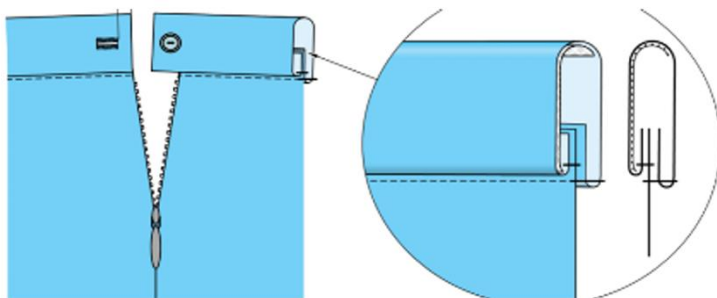


X. Напишите название одежды, о которой говорится в тексте:

«Эта одежда впервые появилась как вид мужских парадных кожаных брюк и первоначально делалась из кожи, позже – из замши. Брюки были очень узки и поэтому надевались в смоченном виде, высыхая прямо на теле. Это было очень неудобно и подчас вызывало потёртости кожи. В России известны с середины XVIII века, были частью военной формы. Сейчас их делают из разных материалов, таких как хлопок, полиамид, бархат, в том числе с добавлением эластана. Они прекрасно осуществляют поддержку мышц и придают чувство тонуса. Благодаря волокнам спандекса или лайкры эти брюки идеально садятся по фигуре, не теряют форму, хорошо растягиваются (до 4 раз), отводят влагу от кожи наружу, хорошо продуваются, устойчивы к нагрузкам и изнашиванию, не стесняют движений. Были чрезвычайно популярны как элемент женской моды в 1990-х годах.»



XI. Укажите способ обработки верхнего среза поясного изделия, изображённый на рисунке:



- а) обтачкой;
- б) корсажной лентой;
- в) цельнокроеным поясом;
- г) притачным поясом.



XII. Установите соответствие между изображениями современной одежды и названиями их исторических прототипов:

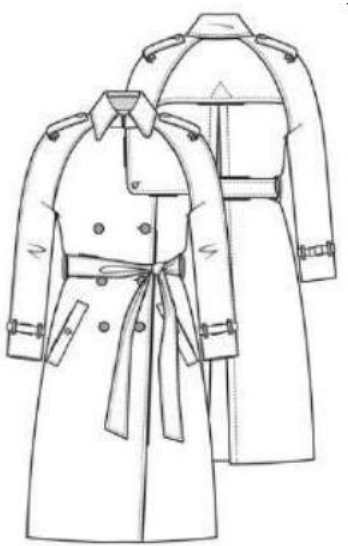


А



Б

1. тренчкот
2. бушлат
3. дафлкот
4. шинель



В



Г

А	
Б	
В	
Г	

XIII. Напишите название метода моделирования, представленного на рисунке:



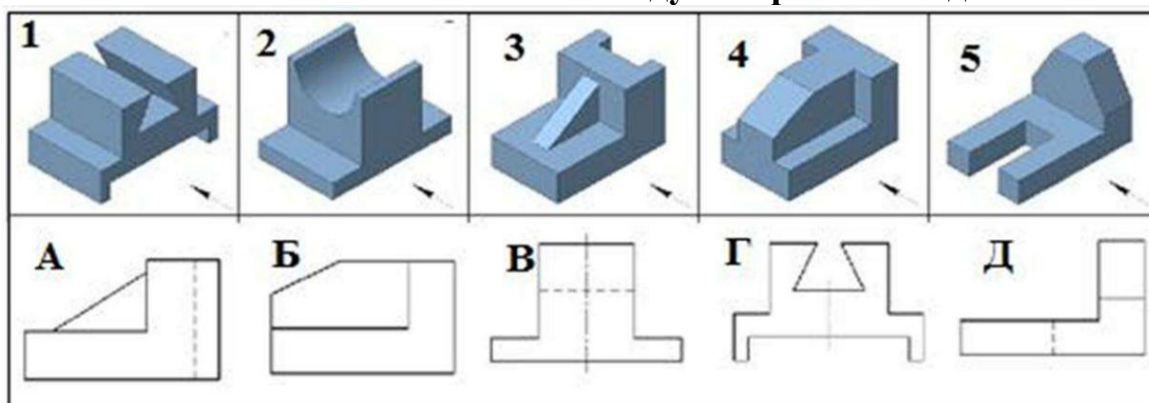
XIV. Для периода экономического спада характерно:

- а) увеличение безработицы;
- б) понижение цен;
- в) повышение производительности труда;
- г) увеличение налогов.

XV. Экологическая оценка будущего проектного изделия позволяет определить:

- а) влияние процесса изготовления изделия и самого изделия на здоровье производителя и потребителя;
- б) загрязнение окружающей среды при изготовлении проектного изделия;
- в) затраты на его изготовление;
- г) возможности использования отходов.

XVI. Установите соответствие между изображением детали и ее главным видом:



А	
Б	
В	
Г	
Д	

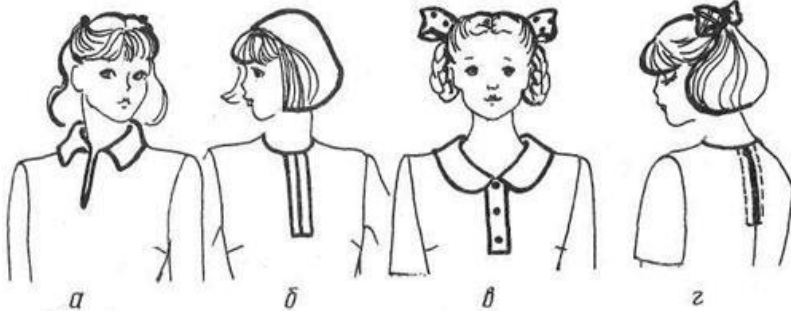
XVII. Напишите название вида художественной обработки текстиля, о котором

говорится в тексте: «Кружево в этой технике выполняется на белом льне светлыми нитями (белого или бежевого цвета). Очертания узора вышиваются гладью, после чего необходимые участки материала удаляются маленькими ножницами. Рисунок заполняют стежками разной длины. Такой винтажный декор отлично подходит для украшения одежды, домашнего текстиля.»



--

XVIII. Установите соответствие между застежкой лифа и ее обработкой, представленной на рисунке:

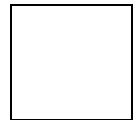


А	
Б	
В	
Г	

1. в рамку;
2. молнией;
3. втачными планками;
4. обтачкой.

XIX. На возникновение «озоновых дыр» влияют выбросы предприятиями газа в атмосферу:

- а) сернистого ангидрида;
- б) серотонина;
- в) углекислого газа;
- г) неона;
- д) фреона;
- е) ртути.



XX. Выберите название стиля, в котором выполнен интерьер на фотографиях:



- а) скандинавский;
- б) хай-тек;
- в) прованс;
- г) ваби-саби;
- д) минимализм;
- е) современная классика;
- ж) модерн.



XXI. Творческое задание.

Придумайте модель костюма с применением бионического метода проектирования, вдохновляясь природной формой розы (рисунок 1):

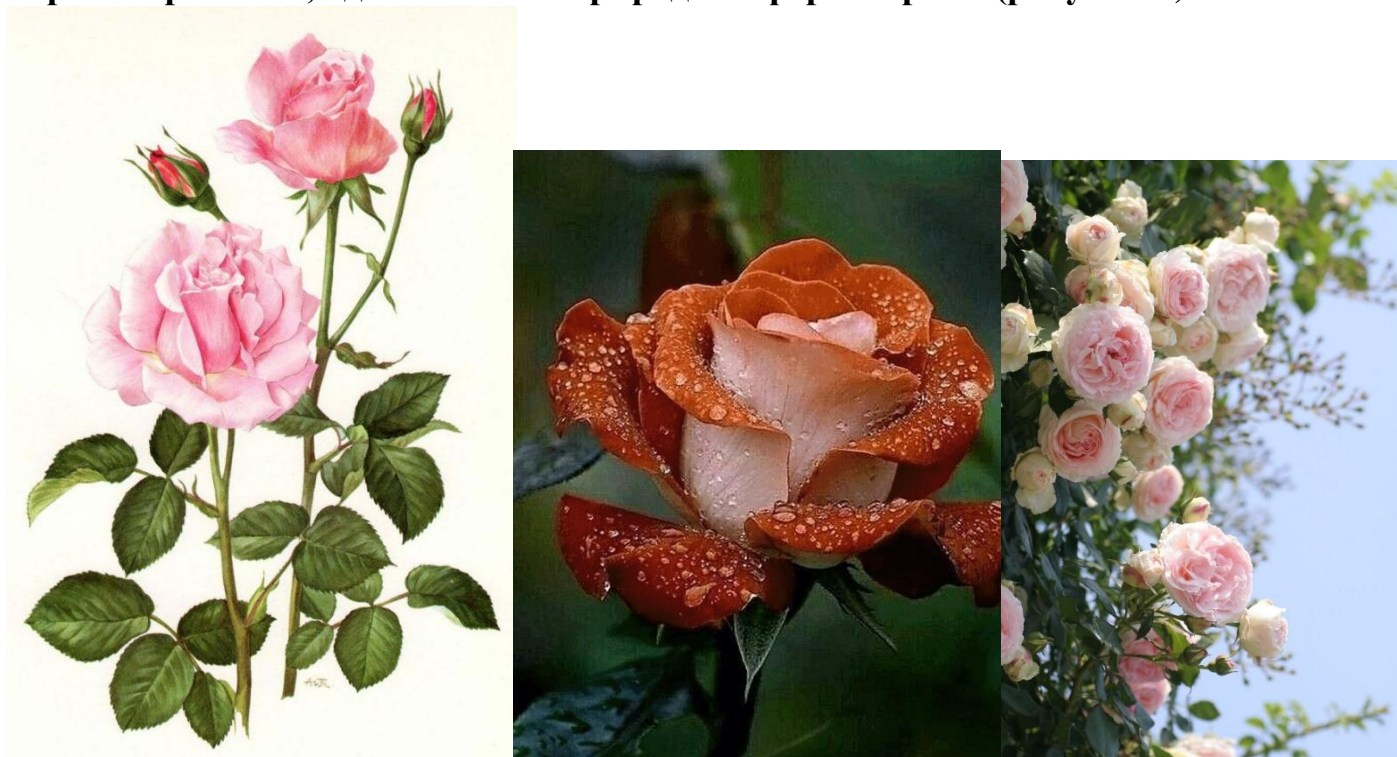
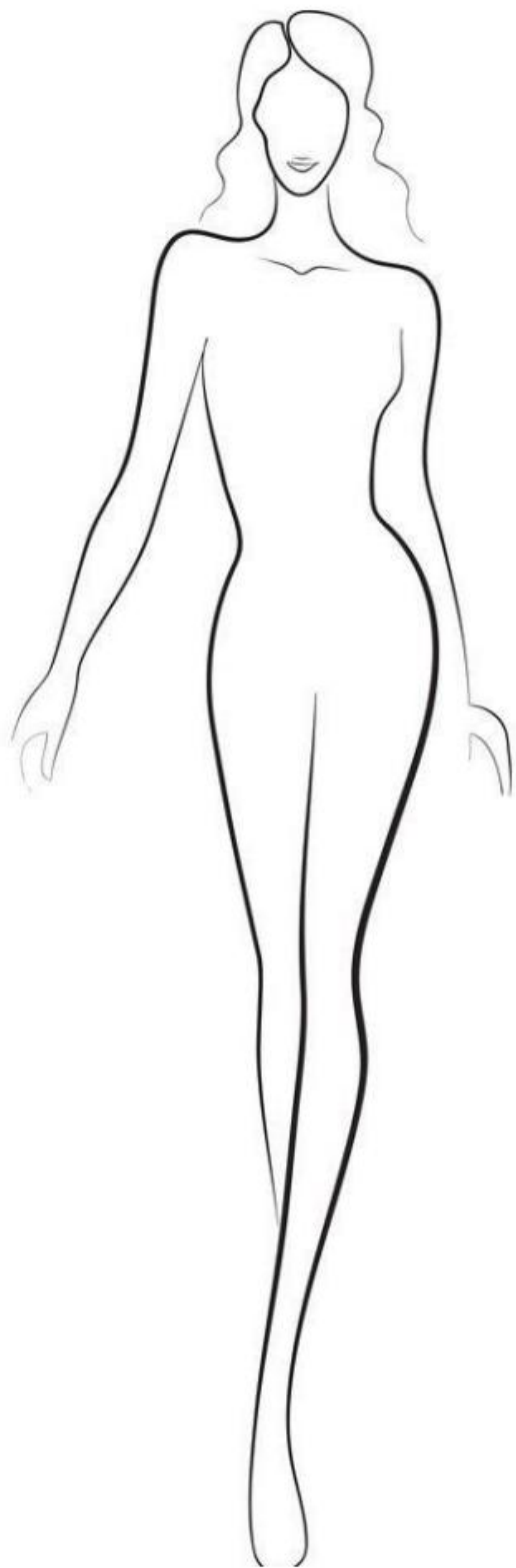


Рис. 1. Розы

1. Выполните эскиз модели в цвете на предложенной женской фигуре. Если требуется продемонстрировать вид изделия со спины, выполните дополнительный эскиз.
2. Опишите внешний вид моделей по предложенной форме (*стиль, покрой, детали, отделка, аксессуары*).
3. Рекомендуйте ткани (волокнистый состав) для каждой модели.
4. Выполните рисунок деталей кроя костюма.



стиль _____ **покрой** _____

_____ **детали** _____

отделка _____

аксессуары _____

ткань _____

Детали кроя костюма

